

L'écoresponsabilité en cabinet médical

MINI-GUIDE PRATIQUE

ILLUSTREE



EDITO

L'interdépendance des écosystèmes nous rappelle qu'il n'y a qu'une seule santé.

Si un changement de paradigme où le volet prévention doit certes prendre le pas sur le curatif, les sources d'exposome nous rappellent que les patients qui vous consultent n'ont pas tous et toutes ce luxe du choix : de l'environnement de vie, de travail. Les déterminants sociaux demeurent une grille de lecture incontournable pour appréhender le réel.

Nous sommes conscients que ces conseils, qui peuvent être perçus comme des injonctions à mieux faire à l'échelle individuelle, ne peuvent suffire sans de véritables politiques publiques courageuses face au défi climatique qui a débuté.

Les aléas environnementaux vont profondément modifier l'exercice des métiers de la Santé dans les prochaines années.

Nous vous proposons ce mini-guide pour poser les jalons d'une pratique plus écoresponsable en illustrant les leviers d'action possibles au quotidien : dans vos cabinets et en consultations.

C'est aujourd'hui, demain !

**Les membres de la Commission Santé environnementale
URPS MEDECINS LIBERAUX GRAND EST**



SOMMAIRE

Introduction : un lieu en résonance	p. 1
Une seule santé, l'impact en chiffres	p. 2
Responsabilité Sociétale des Entreprises	p. 3
Ecoresponsabilité en cabinet médical : pôles d'intervention	p. 4 & 5
Prescription raisonnée	p. 6 & 7
L'antibiorésistance, l'effet boomerang	p. 8
Pollution, focus air intérieur / air extérieur	p. 9
L'exposome, et si c'était une maladie professionnelle ?	p. 10 à 12
Ma salle d'attente intelligente	p. 13
Ils témoignent	p. 14 & 15
Formations & dispositifs d'appui	p. 16
Ressources documentaires	p. 17



L'édition numérique de ce miniguide comporte des **liens hypertextes**, y compris son **sommaire**, permettant aux lecteurs d'accéder aux sources et ressources. Cliquez pour explorer **les références des outils** !

Un lieu en résonance

Le cabinet vert

Qu'il s'agisse de gestion des déchets, d'optimisation de la consommation d'énergie ou encore de prescription médicamenteuse, de nombreux axes peuvent être abordés afin de réduire l'impact environnemental et ainsi s'orienter vers un cabinet plus responsable.

L'objectif de ce mini-guide didactique est d'identifier ces actions pour informer et accompagner les médecins, professionnels de santé dans leur mise en œuvre.



“ —



Théâtre d'Epidaure

Pour approfondir la médecine, il faut d'abord considérer les saisons, connaître la qualité des eaux, des vents, étudier les divers états du sol et le genre de vie des habitants.

Hippocrate

L'information de la patientèle

Les médecins, les professionnels de santé, à leur échelle, peuvent s'appuyer sur leur clinique quotidienne et devenir, au cas par cas, vecteurs de bonnes pratiques environnementales vers la population générale. C'est au cours de ce colloque singulier lors de la consultation, riche d'enseignements que le médecin se retrouve en prise directe avec les modes de vie, et les évolutions sociétales.

Il est à l'avant-poste pour observer, détecter les effets, de ce que l'on définit aujourd'hui par le concept **d'exposome**. Ce dernier "correspond à l'ensemble des expositions environnementales auxquelles vous êtes soumis tout au long de votre vie, via votre alimentation, l'air que vous respirez, les rayonnements qui vous bombardent, vos comportements, votre environnement sonore, psychoaffectif ou encore socioéconomique... Comme votre génome, il influence votre santé, et pas qu'un peu !" *source INSERM.

Aussi, parce que le professionnel de santé est un interlocuteur privilégié, il peut contribuer à l'évolution des mentalités, tout en luttant contre certaines maladies chroniques induites (obésité, diabète, cancers...). Le cas échéant, le médecin alerte et accompagne également lorsqu'il s'agira potentiellement d'une maladie professionnelle.

En bref, le médecin au cœur de la Cité, prend sa part.



Une seule santé

Culture G : l'anthropocène

Néologisme, construit à partir du grec ancien anthropos, « être humain » et kainos, « nouveau ».

L'Anthropocène peut être considéré comme l'époque de l'histoire de la Terre au cours de laquelle les activités humaines ont un impact significatif et global sur le système planétaire. La notion d'Anthropocène repose aussi sur l'irréversibilité : la trace des activités humaines est désormais inscrite dans l'histoire géologique et climatique de la planète, et les scientifiques du futur pourront la dater. *source Géoconfluence*

Apparition du terme : années 1990

Datation : années 1950 (débats scientifiques en cours) / début du 19ème siècle

Définition contestée : l'idée que l'Humanité toute entière ait conduit à l'altération du système planétaire est rejetée par certains chercheurs, invoquant que 70 % des gaz à effet de serre sont produits par les pays les plus riches. Aussi, plus récemment, sont apparus les termes de "occidentolocène" ou "capitalocène".

L'impact, en chiffres

Pollution de l'air



Près de

40 000 décès

C'est l'impact de l'exposition chronique aux particules fines PM2.5 sur la mortalité en France hexagonale.

soit 7 %

de la mortalité totale chez les 30 ans et plus.

source Santé Publique France

Biodiversité et sécurité alimentaire



90 %

des espèces végétales à fleurs dépendent uniquement des insectes pollinisateurs pour leur reproduction. Ainsi, ils sont de véritables sentinelles de la santé des écosystèmes et du maintien de la biodiversité.

75 %

de la production mondiale de cultures alimentaires dépendent en partie de l'action des pollinisateurs.

source ANSES

Air intérieur



80 à 90 %

c'est le temps passé en moyenne dans les espaces clos au quotidien, et plus encore, pour les jeunes enfants, personnes âgées ou malades. Voilà pourquoi, l'air intérieur est un enjeu majeur de santé publique.

5 à 8 fois

plus pollué que l'air extérieur.

source CMEI France

Prérequis : s'organiser

Les politiques de changement doivent être incarnées et suivies au long cours pour rendre tangibles les améliorations d'une transition, ce qui est gratifiant. Aussi, nous vous proposons une forme de cahier d'actions simples. L'argument souvent opposé est le manque de légitimité quant à la thématique en matière de santé environnementale. Tout d'abord, ce savoir s'acquiert en se formant. Par ailleurs, vous le constaterez vous-même, il est fort probable que vous appliquiez d'ores et déjà ces préceptes de bon sens. Vous ne les nommez pas, tout simplement, de la même manière !

Si vous exercez avec des collaborateurs, n'hésitez pas à déléguer et responsabiliser un ou plusieurs membres de votre équipe, en le(s) désignant référent(s), favorisant ainsi **l'appropriation de la démarche**.

- **Vous exercez seul(e) ?** Alors ce mini-guide est conçu pour vous, il sera votre feuille de route.
- **Cabinet de groupe ?** Impliquez l'équipe sans approche hiérarchique, le développement durable est vecteur de liens.

La **norme ISO 26000**, standard international, définit le **périmètre de la RSE** autour de **7 thématiques centrales** :



Concevoir une charte relative aux bonnes pratiques environnementales pourra être l'occasion de formaliser l'engagement de chacun.

N'oubliez pas !

Ce qui est évident pour l'un, ne l'est pas pour autrui. La pédagogie et l'assiduité seront vos meilleures alliées.



S comme social.

A plusieurs, nous sommes souvent plus intelligents.

Alors ensemble, on passe du « je » au « nous », créant ainsi une véritable dynamique d'équipe !

1 DETERMINONS LES BESOINS RESPECTIFS

2 ETABLISSEMENT D'UN CALENDRIER D'ACTIONS

3 FAISONS UN BILAN
• MI-PARCOURS
• ANNUEL

4 PROMOUVONS LA DEMARCHE EN L'AFFICHANT

5 SACHONS SALUER, ENCOURAGER LES EFFORTS !

La RSE désigne la contribution des entreprises aux enjeux du développement durable. Une entreprise qui pratique la RSE va donc chercher à avoir un impact positif sur la société tout en étant économiquement viable.

Source : Ministère de l'économie

Pôles d'intervention



1. ACHATS : j'économise la planète Sourcer pour mieux consommer

Sélectionnez des produits avec une **éco-conception**, fabriqués en France, avec des labels de référence tels que : **Ecolabel**, **Ecocert**. Avec une centrale d'achats, gagnez du temps et ciblez les articles écoresponsables des catalogues. Ex. draps d'examens écoconçus ; papier recyclé etc.

L'**éco-soin** consiste aussi à limiter l'emploi de matériel à usage unique en choisissant

des sets ou kits mieux pensés avec moins de consommables.

Avec vos prestataires externalisés, indiquez vos besoins :

- **Bionettoyage** : produits détergents écolabellisés ;
- **Econettoyage** : privilégiez l'action mécanique et la température avec nettoyeur vapeur, autolaveuse sans produit.

2. NUMERIQUE : quand c'est gratuit, vous êtes le produit Sobriété & Protection des données



- Optez pour des navigateurs vertueux, tels que lilo.org ou Ecosia.org. Le fruit de vos recherches sont reversés à des associations de votre choix ;
- Nettoyez vos boîtes emails régulièrement et réévaluez l'intérêt des newsletters à maintenir ;
- Eteignez les ordinateurs, les écrans : stop au matériel en veille ;
- Création de site Internet : ajoutez l'écoconception à votre cahier des charges.



3. ENERGIE : ce n'est pas Versailles ici ! Maîtrise de la consommation

- Projet de construction ou de réfection des locaux : rédigez un cahier des charges intégrant les matériaux écoresponsables, veillez à l'orientation optimale du bâtiment ;
- Chauffage / air conditionné : résolvez les ponts thermiques en isolant à bon escient ;
- Lumière : optez pour des leds, moins énergivores ;
- Installez par exemple un interrupteur général pour une coupure électrique avant le départ du cabinet ;
- Ciblez vos plages de chauffage avec des programmateurs ;
- Privilégiez vos multiprises avec bouton poussoir par poste de travail ;
- Vérifiez que votre abonnement n'est pas surdimensionné ;
- Choisissez un opérateur d'électricité verte : tel Enercoop, coopérative locale et citoyenne.

4. FORMATION : être à la page ! Et préparez la relève générationnelle



Formez-vous : D.P.C., D.U., MOOC en santé environnementale, des formations au format souple se multiplient (voir page 16). Puis, à votre tour, sensibilisez vos internes en intégrant la santé environnementale !



5. PREVENTION : les fondamentaux

Auprès de votre patientèle, testez l'effet porte-monnaie ?

Alimentation saine : cuisiner est plus économique, meilleur pour ma santé plutôt que d'acheter des produits transformés, trop salés, trop sucrés. C'est la garantie de savoir exactement ce que l'on mange.

Pas à pas : prônez les déplacements doux du quotidien pour lutter contre la sédentarité, l'antidote au stress.

Illustrez le propos : sortir prendre l'air, en forêt, au parc : cela développe l'imaginaire, favorise la bonne fatigue pour une sérénité au coucher, l'alternative aux écrans qui sont source d'agitation et de conflits chez l'enfant.

"Marcher, c'est gratuit et c'est la santé !"

Pour des pathologies nécessitant une prise en charge professionnelle : pensez au dispositif Prescri'mouv !

6. MOBILITÉ : ça marche !

Je fais ce que je dis, dans la mesure du possible



- A pied, la consultation de moins d'un kilomètre ;
- Le bon sens : organiser ses tournées en voiture ;
- Co-voiturage pour des déplacements hors consultations avec ses confrères, consœurs.
Objectif : **limiter le mono-voiturage** ;
- Mobilité douce : impulsez l'installation d'arceaux pour un parking vélo à la fois pour la patientèle et vos collaborateurs.



7. DECHETS : ce n'est pas sorcier !

Mieux vaut tard que jamais

Professionnels de santé

DASRI : le contrat de collecte des déchets d'activités de soins à risques infectieux est **une obligation légale**. Les prestataires agréés sont référencés sur les sites des ARS.

TRI SELECTIF : des déchets courants, achetez vos poubelles de tri, puis tracez la démarche régulièrement : dans le cabinet, en salle d'attente, espace collectif et cuisine. Basique, comme chez soi !

Téléchargez la plaquette d'information 2025 :

**DÉCHETS D'ACTIVITÉS DE SOINS :
COMMENT LES ÉLIMINER ?**

Patientèle

DASTRI : Prescrire la boîte aux patients en auto-traitement.

CYCLAMED : Affichez le message en salle d'attente pour que les patients rapportent les M.N.U. (médicaments non utilisés) en pharmacie (affiche en page 13 de ce guide).

8. ECONOMIE CIRCULAIRE : votre cabinet en 2nde carrière

Je déplaque en grande classe



Tirer sa révérence en libéral implique la question de votre équipement. Lors de la cession ou reprise de votre cabinet, pensez à l'opportunité de redonner une seconde vie à ce matériel en le cédant ou le revendant. S'installer représente un coût, et la production de cet équipement a également une empreinte carbone. Mots clés : **"don appareil médical"** pour trouver l'organisme humanitaire ou privé qui vous soulagera du processus, par ailleurs **déductible comme un don financier**.

Prescription raisonnée, et au milieu coulent nos rivières

Dans un contexte de **dumping environnemental** qui consiste à **délocaliser la pollution de nos productions de médicaments** vers les pays où les normes environnementales sont bien moins contraignantes (Inde, Chine), ce qui se joue là-bas, en réalité se détermine ici.

“

Le meilleur déchet, c'est celui que
l'on ne produit pas.

Bea Johnson,
autrice de "Zéro déchet"

L'écotoxicologie

Outre l'empreinte carbone liée aux importations, **l'impossibilité de recycler des emballages complexes**, est aussi un paramètre à considérer. Enfin et non des moindres, **les effets éco-toxicologiques*** de la prise massive de produits pharmaceutiques (y compris vétérinaires) à l'échelle mondiale (parasitocides, antimycotiques, antibiotiques et (xéno)œstrogènes polluent l'environnement. Les experts alertent sur cette **bioaccumulation de la toxicité en milieux naturels**, impactant la biodiversité, et par effet boomerang ... notre chaîne alimentaire.

*Article Dr Barbara ZUERCHER, Revue Médicale Suisse 2022
18 : 1471- 3 Impact des médicaments sur l'environnement

L'OMEDIT Grand Est

L'OMEDIT Grand Est (l'Observatoire du Médicament, des Dispositifs médicaux et de l'Innovation Thérapeutique) mène depuis 2022 une expérimentation sur la déprescription. Cette pratique, qui vise non plus à prescrire un médicament **mais à en retirer de l'ordonnance**, fait intervenir des composantes de différents ordres : psychologiques, sociologiques, comportementaux, médicaux, scientifiques...
L'approche holistique d'une prise en charge médicale (nutrition, kinésithérapie, ostéopathie, psychothérapie etc.) est un véritable levier d'actions pour un mieux vivre, au final multiscale !

Les fondamentaux



Réduire



Réutiliser



Restituer



Refuser



Recycler

Déprescription en 10 situations

Qu'est-ce que la déprescription ?

C'est un **acte médical réalisé après échange(s) avec le patient**. Cette action amène à **réduire la posologie d'un médicament** ou à **arrêter de le prescrire**.

Un médicament peut être une option à un moment dans la prise en charge.

Avec le temps, l'évolution des conditions physiologiques, ou pour d'autres raisons, une déprescription peut devenir adaptée, et ainsi éviter l'iatrogénie.

Une fois la déprescription médicamenteuse jugée pertinente par un professionnel de santé, un élément clé pour sa réussite repose dans **l'adhésion thérapeutique du patient**. C'est en effet une démarche qui **place le patient au centre** et qui nécessite donc de savoir :

1. Sensibiliser
2. Dialoguer pour rassurer
3. Encourager
4. Accompagner



Dans quelles situations rencontrées en pratique y songer ?

1

L'indication pour laquelle le médicament a été prescrit initialement n'est plus présente

6

Le médicament n'a pas apporté l'effet thérapeutique escompté

2

En cas de polymédication

7

La posologie dépasse la posologie maximale formulée dans le cadre de l'AMM*

*AMM : autorisation de mise sur le marché

3

La durée de prescription dépasse la durée maximale de traitement formulée dans le cadre de l'AMM*

8

En cas d'interactions médicamenteuses

4

En cas de survenue d'un événement inopiné (malaise, chute etc.) ou d'effet(s) indésirable(s) en lien avec le médicament

9

Chez le sujet âgé (modification des conditions physiologiques)

5

Lorsque la balance entre bénéfices et risques est devenue défavorable

10

Chez le sujet fragile

Cascade pharmacologique ?

C'est l'**engrenage de prescription** de médicaments pour contrer les effets secondaires d'autres médicaments (souvent sans se rendre compte que des symptômes sont en fait des effets indésirables des médicaments en place).

Utile un jour, utile toujours ?

Retrouvez la campagne de sensibilisation sur www.omedit-grand-est.ars.sante.fr :

- affiche patient, médecin, pharmacien (cf page 13 de ce guide)
- ordonnance de déprescription
- carte individuelle de suivi de patient suite à une déprescription
- déprescription en cas de vague de chaleur
- déprescription par classe thérapeutique etc.

Kit clé en main

Utile un jour,



utile toujours ?

Pour accompagner la conduite des échanges dans la consultation, l'OMEDIT Grand Est a conçu un **support** pour vous aider :

- à orienter la discussion,
- à anticiper des réponses à d'éventuelles questions,
- vous fournir des « trucs et astuces ».

Retrouvez le dans la rubrique **"Du bon usage du médicament"** sur www.omedit-grand-est.ars.sante.fr

L'antibiorésistance, l'effet boomerang

L'usage abusif et trop souvent incorrect des antibiotiques a contribué au **développement et à la dissémination de bactéries** qui sont devenues **résistantes** aux antibiotiques.

Cette résistance se développe lorsqu'une bactérie se transforme et **développe des mécanismes de défense, diminuant ou annulant l'action des antibiotiques** qui la combattent.

Une seule santé, un enjeu mondial de santé publique : l'antibiorésistance, quelles conséquences ?



Santé humaine

1. Effets secondaires notoires
2. Perte d'efficacité des traitements
3. Risque à terme d'impasse thérapeutique

Santé environnementale et animale

1. Effets écotoxicologiques sur l'environnement par la prise massive de produits pharmaceutiques (y compris vétérinaires) et l'usage de désinfectants non biodégradables
2. Bioaccumulation de la toxicité en milieux naturels* menaçant la biodiversité (et notre chaîne alimentaire...)

**Il ne s'agit pas uniquement de la pollution de l'eau, cette bioaccumulation se retrouve également dans les sédiments.*



Le saviez-vous ?

80%

En consultation de médecine générale, **des infections sont virales**. Elles ne nécessitent pas d'antibiotiques. Bien souvent, le paracétamol suffit.



Rendez-vous sur les pages web **AntibioEst Soins Primaires**

Votre boîte à outils **dédiée à la ville** : matériel, documents et **référentiel de bon usage des antibiotiques** pour les soins primaires.

www.antibioest.org/antibioest-ville

Pour le grand public :

www.antibioest.org/antibioest-grand-public

Le juste soin appliqué dans ma consult'

DISCOURS PATIENT

Pédagogie & éloge de la patience

- (Ré) Expliquer l'évolution naturelle des symptômes : une toux virale dure 3 à 6 semaines et non 3 à 4 jours
- Boire de l'eau pour se réhydrater
- Parce que **nos organismes sont conçus pour lutter naturellement contre la plupart des infections du quotidien, respecter ces processus évite l'exposition à des traitements inutiles**
- La prescription doit toujours être un acte proportionné
- Moins de dépenses en pharmacie

RESULTATS

Atouts de la prudence

- Plus prompt rétablissement (moins d'effets secondaires liés à la prescription inappropriée d'antibiotiques),
- Moins de re-consultations (souvent liées aux effets secondaires des médicaments inappropriés)
- Moins d'arrêts maladies = moins d'indemnités journalières pesant sur **notre bien commun qu'est la Sécurité sociale**
- Moins impactant pour l'environnement !

Focus pollution air intérieur / air extérieur

A domicile, au travail, nous sommes constamment exposés à ces produits qui semblent anodins, voire bénéfiques : détergents, bougies parfumées, désodorisants, diffuseurs d'huiles essentielles etc. Ils contiennent **des perturbateurs endocriniens** dont l'effet cocktail impacte notre santé à bas bruit. Ils peuvent être à l'origine d'allergies, de problèmes respiratoires (asthme) etc. Un recours à des produits naturels, de valeur sûre, dont la composition est transparente, comme le bicarbonate de soude, le vinaigre, seront pour les plus sensibles, une saine alternative.



➤ Ventilez quotidiennement vos espaces de vie, de travail, en limitant lors des pics de pollutions, en période d'épandages (pulvérisation des produits phytosanitaires, notamment les pesticides).

RECO SANTE : application pour connaître dans sa commune

1. la **qualité de l'air**, de l'eau
2. les **risques d'allergies aux pollens**
3. l'indice **UV**
4. le **risque de radon**, etc.



➤ Professionnels de santé : si vous faites appel à une agence de nettoyage, ou si vous êtes responsable de vos achats, appliquez les règles d'usage (voir page 4 : Pôle achats).



Pour faire sens, vos conseils seront plus audibles et mieux accueillis par votre patientèle avec une approche dite de "co-bénéfices" :

“ ———
*Ce que je fais est à la fois bénéfique
pour ma santé & la planète.* ”

Le saviez-vous ?

Dispositif C.M.E.I.

Les **Conseillers médicaux en environnement intérieur** (CMEI ou CEI) réalisent des visites au domicile des patients, **sur prescription ou certificat médical**, en cas de suspicion de corrélation entre le logement et leur pathologie allergique et/ou respiratoire.

Périnatalité

- le site gouvernemental : 1000-premiers-jours.fr
- l'application **Bulles 1000 jours**
- lesperturbateursendocriniens-mamaison.com

ont été spécialement conçus pour documenter les parents, leur entourage afin d'accueillir au mieux les nourrissons dans un environnement adapté. Recommandez-les !

Eco-infirmiers

L'Institut de Formation en Santé Environnementale **IFSEN** propose une formation certifiante avec

- 9 modules
- 2 sessions par an
- 189 heures au total

Programme complet sur ifsenformations.fr

Et si c'était une maladie professionnelle ?

Il est aujourd'hui établi que l'exposition régulière aux pesticides, produits phytosanitaires en milieu professionnel, est à l'origine de pathologies. En partenariat avec l'association **Phyto-Victimes**, dont la raison d'être est d'accompagner les victimes de pesticides dans le parcours de reconnaissance professionnelle, **l'URPS Médecins Libéraux Grand Est** a souhaité vous alerter sur le rôle crucial du médecin traitant. Déclinée à l'échelle CPTS, cette campagne de sensibilisation porte ses fruits, nous vous en donnons les clés.

Les travailleurs sont les sentinelles du risque toxicologique tant professionnel qu'environnemental, en tant que premiers, et souvent les plus touchés par des polluants, les mêmes dans les deux cas.
Dr Henri PEZERAT

Premier interlocuteur, le praticien est essentiel pour éviter toute perte de temps pour non identification des symptômes. Les médecins traitants participent au recensement des cas. Cette intervention majeure se joue en 2 phases clés.

1- LANCEMENT DE LA PROCÉDURE

Identification du patient via le cerfa n° 11138*06 CM-BIS

cerfa
n° 11138*06
CM-BIS

Le certificat médical initial : ☒ cocher initial

↳ implique uniquement un constat d'observations cliniques et n'a pas d'autre portée

2- APRÈS LA RECONNAISSANCE DE MALADIE PROFESSIONNELLE

Maintien de l'état de santé du patient, initialement repéré

cerfa
n° 11138*06
CM-BIS

Le certificat médical de consolidation : ☒ cocher final ☒ conclusions : consolidation avec séquelles

Le terme consolidation indique un état de santé stable mais entraînant des lésions définitives.

↳ ☒ ne signifie pas "guérison" ☒ ne certifie pas le diagnostic d'une maladie

NB : En l'absence de certificat de consolidation, aucune indemnisation possible pour votre patient.

Exemples de métiers impactés

- Exploitants et salariés agricoles,
- Salariés du para-agricole : expérimentateur de produits phytos, salariés de coopérative, etc.
- Elimination des nuisibles (dératisation, démoustication, désinsectisation, désinfection),
- Salariés du bois (bois exotiques traités avec des produits interdits en Europe, exposition aux produits de conservation du bois contenant des insecticides/fongicides),
- Agents de voirie, dont SNCF (désherbage des voies),
- Dockers (réception des denrées traitées),
- Fleuristes et grossistes du monde de la fleur (MIN).

La reconnaissance de maladie professionnelle relative aux pesticides ne concerne que les professionnels exposés aux produits phytosanitaires, *non les riverains.*



Confrères, consœurs, comprendre l'enjeu de ces certificats pour vos patients, peut faire la différence pour la complétude de leur démarche.

Rapprochez-vous de l'association Phyto-Victimes, au besoin, mais ne vous abstenez pas par peur de mal faire !

Parcours de la reconnaissance de maladie professionnelle

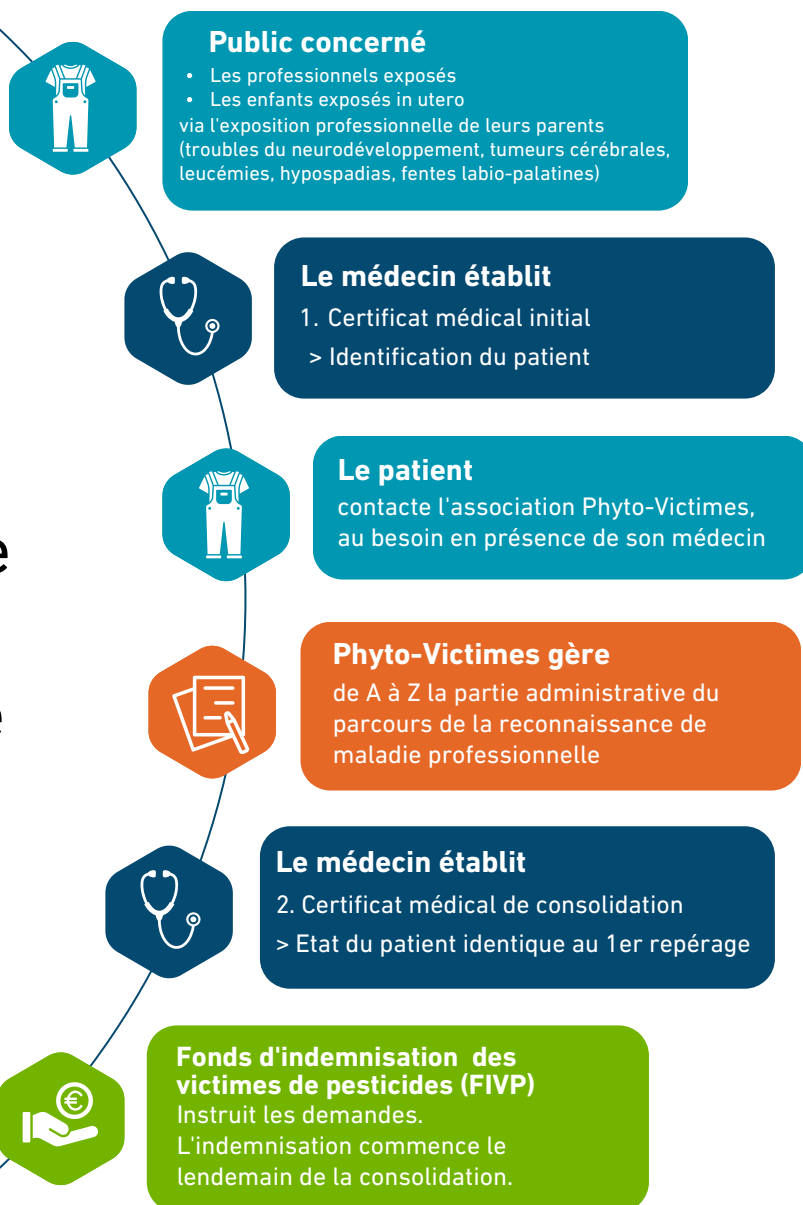


TABLEAU DES PATHOLOGIES OFFICIELLEMENT RECONNUES

- Maladie de Parkinson (depuis 2012)
- Hémopathies malignes - lymphome non hodgkinien, myélome multiple, leucémie lymphoïde chronique (depuis 2015)
- Cancer de la prostate (depuis 2021 pour le régime agricole, depuis 2022 pour le régime général)
- Autres pathologies pouvant être reconnues : BPCO, troubles cognitifs, cancer du poumon, de la vessie, autres maladies du sang, glioblastomes, etc.

Retex CPTS : santé au travail & pesticides

Objectif Agir contre la sous-déclaration des maladies professionnelles liées aux pesticides

Thématiques fléchables en CPTS

Santé publique

Prévention

Cancers

Parkinson

Santé environnementale

Troubles du neurodéveloppement

Publics : Actifs & Retraités

Salariés, exploitants, aides familiaux, chefs d'entreprise, intérimaires, saisonniers, parents d'enfants exposés in utero, passeront un jour ou l'autre la porte de nos cabinets, officines, etc., ou lors de visites à domicile. **Repérons-les !**

Présomption de lien, d'imputabilité

Origine **MULTIFACTORIELLE** : adjectif souvent opposé pour ne pas remplir le C.M.I. et qui **entrave le recours aux droits** des patients.

OR

Lorsqu'un médecin établit un CMI :

Cela ne signifie pas qu'il dit que la maladie est d'origine professionnelle. Cela veut dire : qu'il y a de bonnes raisons de le penser.

Dr CHAMOT, Médecin du travail, fondateur de la consultation pédiatrie et pesticides en France

Modus operandi : rendre visible les conséquences de l'exposome

PHYTO-VICTIMES
ASSOCIATION D'AIDE
AUX PROFESSIONNELS
VICTIMES DES
PESTICIDES

- Acculturation des profs de santé
- Création de supports de communication adaptés
- Accompagnement des patients
- Prévention en lycées professionnels

URPSML
Médecins Libéraux
GRAND EST

- Messages échelle régionale du rôle clé du médecin pour les C.M.I. & de consolidation
- Newsletters pédagogiques
- Relai des résultats obtenus



+185%

de dossiers de
déclaration instruits
par le F.I.V.P.

F.I.V.P. : Fonds d'indemnisation des victimes des pesticides
issus des dépts de la Marne, Ardennes, Meuse
Evolution : 2023 : 14 dossiers / 2024 : 40 dossiers



- Coordination de la campagne concertée
- Diffusion d'affiches sur lieux d'exercice
- Flyers pour visite à domicile
- Affiches EHPAD

Communauté Professionnelle
Territoriale de Santé



Pays d'Epernay
Terres de Champagne

En dupliquant l'action, vous contribuerez :

- à la lutte contre la sous-déclaration des maladies professionnelles liées aux pesticides
- à l'amélioration de la prévention des professionnels exposés
- aux remontées de terrain pour l'épidémiologie
- à la possibilité de réétudier des A.M.M. (autorisations de mise sur le marché) des pesticides in fine

Formation en ligne gratuite

Nouveauté 2026

Et si c'était une maladie professionnelle ?

Formation initiale & continue pour les professionnels de santé et le personnel non médical

- Objectif : mieux repérer les pathologies en lien avec l'exposition professionnelle des pesticides
- Pathologies développées : en période pré-conceptuelle - in utero- patients actifs et retraités
- Rôle du médecin généraliste, spécialiste : rédaction des certificats C.M.I. & de consolidation



Ma salle d'attente intelligente

Il n'y a pas que chez le psy que l'on cogite en salle d'attente !

Ces affiches et supports sont en accès libre ou sur demande. Optimisez à bon escient le temps de cerveau disponible pour qu'ensemble, patients et professionnels de santé, vous deveniez ambassadeurs RSE & des citoyens avertis !

Notre système de santé est un des piliers de notre protection sociale, souvent pris pour acquis. Celui-ci n'est pas un secteur hors sol. Il nous protège mais il a également une empreinte carbone.

Rappelez aux patients qu'ils font partie de l'équation : en amont grâce aux cotisations sociales qu'ils versent, mais également en tant qu'usagers. A ce titre, ces campagnes de sensibilisation permettent d'interpeller les patients sur **leurs droits et devoirs**.

Créez le "coin vert" des messages clés



Affiche DASTRI
Patient en auto-traitement
ça pique, je protège les autres
ça se recycle, je protège la planète

Affiche Cyclamed
Mes médicaments non utilisés,
je protège ma planète,
je les rapporte en pharmacie !



Préserver sa santé et la planète. Edition spéciale **ADEME** avril 2023. **Un guide gratuit** particulièrement instructif et attractif, avec un tour d'horizon du quotidien pour mieux décrypter les enjeux et des solutions accessibles.

Affiche Phyto-Victimes
Maladies professionnelles & Pesticides



Affiche DEPRESCRIPTION Omedit Grand Est
Conscientiser le patient avec une démarche inductive

Affiche URPS ML Grand Est
Patient citoyen !
Je prévois mon médecin,
si je ne viens pas !





Ils témoignent

et vous aiguillent...

“

Ce n'est pas parce que les choses sont difficiles que nous n'osons pas, c'est parce que nous n'osons pas qu'elles sont difficiles.

Sénèque



Une fois, on a eu un ado avec un retard mental, qui a mis la main, je ne sais comment, sur un sac de seringues, vraisemblablement d'origine médicale. Il s'est mis à courser ses frères et sœurs, enfants du quartier et les a piqués. Je me suis retrouvée à gérer le groupe d'enfants, malades comme des chiens, avec l'administration en urgence d'un traitement de prévention VIH !

Une autre fois, avec des amis, dans la rue, idem, on tombe sur un sac, bien rangé, laissé dans une poubelle tout venant. J'ai pris mes précautions et je les ai ramenées au cabinet pour les réintégrer dans mon circuit DASRI. Oui, il y a encore du travail à faire sur les DASRI, qui sont pourtant une obligation légale.

**Dr L - Médecin généraliste
Reims (Marne)**

”



En me documentant sur les maladies professionnelles liées aux pesticides, j'ai compris que j'étais le chaînon manquant : remplir les C.M.I. et de consolidation permet aux patients d'étudier leur droit à la réparation et lutter contre la sous-déclaration des maladies professionnelles.

Autre sujet courant, lors de mes visites à domicile, il m'arrive encore bien souvent d'observer au chevet du patient en auto-traitement, les seringues de glycémie capillaire stockées dans une bouteille plastique vide. Cette dernière va généralement à la poubelle, non pas chez le pharmacien.

Il faut rappeler aux patients leurs devoirs !

**Dr Vermeersch - Médecin généraliste
Avize (Marne)**

”



Pour les visites à domicile, j'essaie d'en faire le maximum à pied, n'hésitant pas parfois à faire plusieurs kilomètres ... Et c'est finalement le temps imparti qui m'oblige à prendre la voiture car le temps est compté...

Aussi, j'essaie de grouper les visites sur une après-midi dédiée, en prenant le temps de tracer la boucle la plus courte pour réaliser toutes les visites.

J'ai passé ma voiture essence à l'éthanol E85 avec un boîtier homologué, ce qui est en fait un circuit le plus court possible puisque l'E85 est produit à Bazancourt !

**Dr Miller - Médecin généraliste
Bazancourt (Marne)**

”

Ils témoignent

et passent à l'action !



J'ai fait installer un interrupteur général électrique. Ainsi, lorsque je quitte le cabinet, tous les équipements (non sensibles) sont coupés, plus d'oubli d'extinction de lumière, exit le mode veille des appareils !

Dr Meyvaert - Médecin généraliste Gerstheim (Bas-Rhin)

Quant aux prescriptions, au cabinet, les patients reviennent avec leur précédente ordonnance :

- soit ils me notent en face de chaque médicament le nombre d'unités qu'il leur reste,
 - soit ce qu'il leur faut,
- et je rédige mon ordonnance en fonction.

A domicile, c'est souvent moi qui contrôle ce qu'il reste dans leur pharmacie. Et si c'est l'IDEL qui gère les médicaments, il/elle m'indique ce qu'il leur faut.

”



Pour réduire l'usage unique d'articles courants, je demande aux parents d'apporter leur serviette lors de la consultation pédiatrique.

Pédiatre CPTS Mulhouse Agglo



Il faut se mobiliser pour mieux sourcer les achats en établissement. La règle de l'usage unique doit être repensée de façon écoresponsable. Nous sommes aussi malgré nous les pourvoyeurs du système. A titre d'exemple, une prothèse de genoux génère 14 kg de déchets non recyclables (essentiellement du plastique, emballage, mais aussi des fragments d'os).

**Dr Llagonne
Chirurgien orthopédiste & traumatologue
Epernay (Marne)**

”



En maison de santé, nous sommes beaucoup d'intervenants, et de professions différentes, mais nous avons à cœur d'inscrire la démarche écologique dans notre organisation, ce qui a été concrétisé dans la charte de la MSP. En pratique, nous avons réalisé une analyse de nos secteurs de dépense énergétique (électrique, transport, chauffage, gestion des déchets), puis avons réfléchi à quelques solutions pour diminuer notre impact environnemental :

Plus on explore, plus on trouve de pistes d'améliorations : le chemin est encore long pour nous, mais les échanges en équipe sont extrêmement stimulants.

Dr Schelcher- Médecin généraliste MSP de Fréland (Haut-Rhin)

”

Se former pour se légitimer

Quelques pistes de formations

D.U. Diplômes universitaires

Diplôme Inter Université Santé environnementale
Universités Poitiers- Bordeaux - 1 an formation mixte

Diplôme Inter Universitaire Santé - Environnement
Université Paris-Est Créteil - 78 heures au minimum

*Il faudra passer d'une
politique curative
des pathologies à
un « modèle préventif fort »*

The Shift Project Rapport révisé en 2023 : 
Décarboner la santé pour soigner durablement

MOOCS Formations en ligne

Ecoconception des soins : formation validante, initiale & continue
Publics : internes, soignants, PNM personnel non médical

Sur le site de l'UNESS - ETU 19 (Enseignement Transversal Universel)
& en accès libre sur la Chaine YouTube **Médecine Santé Environnement**
Playlist de 9 vidéos - durée totale env. 2 heures



Santé environnementale : intégrez la santé environnementale à votre pratique !

Université Bordeaux - 12 heures auto-rythmées, conçues avec les URPS de Nouvelle-Aquitaine

Santé planétaire pour les soins primaires soutenu par le CMG - 50 heures

La prévention des risques environnementaux chez la femme enceinte et l'enfant

PNS Plan numérique en santé - 12 heures environ réparties sur 6 semaines

DPC Développement professionnel continu

ChanCES - Changement climatique, transitions et santé EHESP - 6 jours en mix learning

Perturbateurs endocriniens et risque chimique autour de la périnatalité et l'enfance :

Les outils pour comprendre et agir (thème 1000 premiers jours) EHESP - 9 heures

Des dispositifs d'appui

Pour une approche pluridisciplinaire

Conseiller Médical en Environnement intérieur : www.cmei-france.fr

Sur prescription médicale. En Grand Est, retrouvez le dispositif **IntAir'Agir** : www.intairagir.fr

Ordonnance verte pour femme enceinte ou en parcours de PMA

Strasbourg, ville pionnière : pour référence www.strasbourg.eu/ordonnance-verte

Sur prescription médicale, dispositif actif et en cours de déploiement en France

- 🔗 Ateliers de sensibilisation aux perturbateurs endocriniens
- 🔗 Mise à disposition gratuite d'un panier de légumes issus de l'agriculture biologique et de circuit court (durée selon revenus patients)

FEES : Femmes Enceintes Environnement & Santé : www.projetfees.fr

- 🔗 Formations aux professionnels de santé pour une montée en compétences sur la thématique santé environnementale et périnatalité
- 🔗 Ateliers pour futurs et jeunes parents

Sport sur ordonnance ex : Prescri'mouv : www.prescrimouv-grandest.fr



Ressources documentaires



Nos références, rendre à César et Cléopâtre

- 🔗 santeenvironnement-nouvelleaquitaine.fr
- 🔗 doc-durable.fr
- 🔗 **Association Santé Environnement France :**
asef-asso.fr : Actus, [guides en libre accès](#)

Collège de la Médecine Générale CMG

Travaux sur la santé planétaire : **affiches**,
guides recommandations à télécharger :
2025 : [Accompagner les futurs et jeunes parents vers un environnement sain](#)
2024 : [La prescription écoresponsable](#)

Guide du cabinet de santé écoresponsable

Autrice Dr Alice BARAS- [Nouvelle édition 2024 incl. 22 fiches pratiques](#)-Presse de l'EHESP

Revue Médicale Suisse 2022

Art. Dr Barbara ZUERCHER 18:1471-3

Impact des médicaments sur l'environnement

Visitez vos sites internet URPS,
des groupes de travail sont à l'œuvre et
mettent à disposition leurs productions !



Pour aller plus loin

Première génération. Comment nous pourrions être les premiers à construire un monde durable. Autrice Hannah Richie
Octobre 2025 - Editions les Arènes
Et si nous étions, pour la première fois de l'histoire, en mesure de laisser la planète dans un meilleur état que celui dans lequel nous l'avons trouvée ? Enthousiasmant !

Santé planétaire

Soigner le vivant pour soigner notre santé

Editeur Rue de l'Echiquier - septembre 2022
Auteurs : Samuel Myers, Howard Frumkin
Guide idéal pour comprendre comment l'évolution de notre environnement influe sur notre santé, pour notre survie et pour celle de la planète.

Santé & Environnement, vers une nouvelle approche globale

Editeur : RMS Editions-novembre 2022
Auteurs : Senn Nicolas, Gaille Marie, del Río Carral María, Holguera Julia Gonzalez
Une réflexion indispensable dans un contexte d'accroissement de la vulnérabilité des sociétés humaines face au dérèglement climatique et à l'effondrement de la biodiversité. Ouvrage en open access. Disponible également en version imprimée & e-book.

Les algues vertes.

Film de Pierre Jolivet
© 2023 – 2.4.7. Films – Haut et Court
Inès Léraud, journaliste, décide de s'installer en Bretagne pour enquêter sur le phénomène des algues vertes. À travers ses rencontres, elle découvre la fabrique du silence qui entoure ce désastre écologique et social.

ABCdaire du développement durable

LEH Editions - mai 2023. Sous la direction de l'agence Primum Non Nocere.
CHANGER LE MONDE (DE LA SANTÉ), C'EST MAINTENANT ! Cet abécédaire se veut être le guide ludique des actions à entreprendre.

Environnement & santé publique

Fondements & pratiques

Éditeur : Presses de l'EHESP- juin 2023
Présentant les grands défis écologiques et les inégalités socio-environnementales de notre temps, plus de 150 auteurs s'appuient sur les données les plus récentes, établissent des objectifs au gré d'exemples illustrés et d'études de cas en Europe, en Afrique et en Amérique du Nord. Sous la direction de Isabelle Goupil-Sormany, Maximilien Debia, Philippe Glorennec, Jean-Paul Gonzalez, Nolwenn Noisel.
Ouvrage disponible en versions imprimée, e-book, et en ligne sur Cairn.Info



Près de 8 %,
c'est la part de
l'empreinte carbone
du système de santé
français.

Agir ici et maintenant !

L'URPS ML Grand Est a souhaité travailler sur le thème de la santé environnementale au sein d'une commission dédiée, partant du constat qu'en France, on estime à **25 % la part des décès en lien plus ou moins direct avec des dysfonctionnements environnementaux** et que **plus d'un tiers des pathologies chroniques** y sont directement liées.

Par ailleurs, il est possible d'**impulser des actions concrètes** pour limiter l'empreinte carbone au cœur de notre exercice.

Ce mini-guide pratique ne se veut pas exhaustif. Il est une porte d'entrée vers un horizon plus durable.

Il répond à la première des questions :

« Par où commence-t-on ? »

Cet ouvrage est le fruit d'une intelligence collective, rédigé et relu par des êtres humains.

Disclaimer : Janvier 2026, selon les dernières données scientifiques, il n'y a toujours pas de planète B !

Aux plus dubitatifs ou pessimistes, nous leur adressons ce message d'optimisme :

" Mais l'un n'empêche pas l'autre ! " OSS 117 - Rio ne répond plus.

Siège de l'URPS ML Grand Est
9 rue Chalnot 54000 NANCY
Tél. +33 (0)3 83 58 47 58

Coordination de la Commission
Santé Environnementale :
nancy@urpsmlgrandest.fr

Bureau de REIMS
64 Chaussée St Martin 51100 Reims
Tél. +33 (0)3 26 85 65 00
reims@urpsmlgrandest.fr

Bureau de STRASBOURG
Le Forum 52 Route de Bischwiller
67300 Schiltigheim
Tél. +33 (0)3 90 20 84 84
strasbourg@urpsmlgrandest.fr

URPSML
Médecins Libéraux
GRAND EST

Les membres de la Commission
Santé Environnementale



Dr MEYVAERT, Responsable de la Commission,
Dr VERMEERSCH, Dr LLAGONNE, Dr MILLER,
Dr SCHELCHER, Dr CHARLES, Dr TRYLESKI,
Dr LUTTENBACHER, Dr GRADELER, Dr RIPERT.
Rédaction & Conception : Christine DESCHAMPS,
Coordinatrice Santé environnementale